

## Activer la Synchronisation Exchange avec le nouveau mode d'authentification Microsoft



Suite au changement de la méthode d'authentification au service Microsoft Exchange, voici un guide vous permettant de configurer votre synchronisation Exchange avec le nouveau mode d'authentification Microsoft sur votre logiciel Lexis Poly.

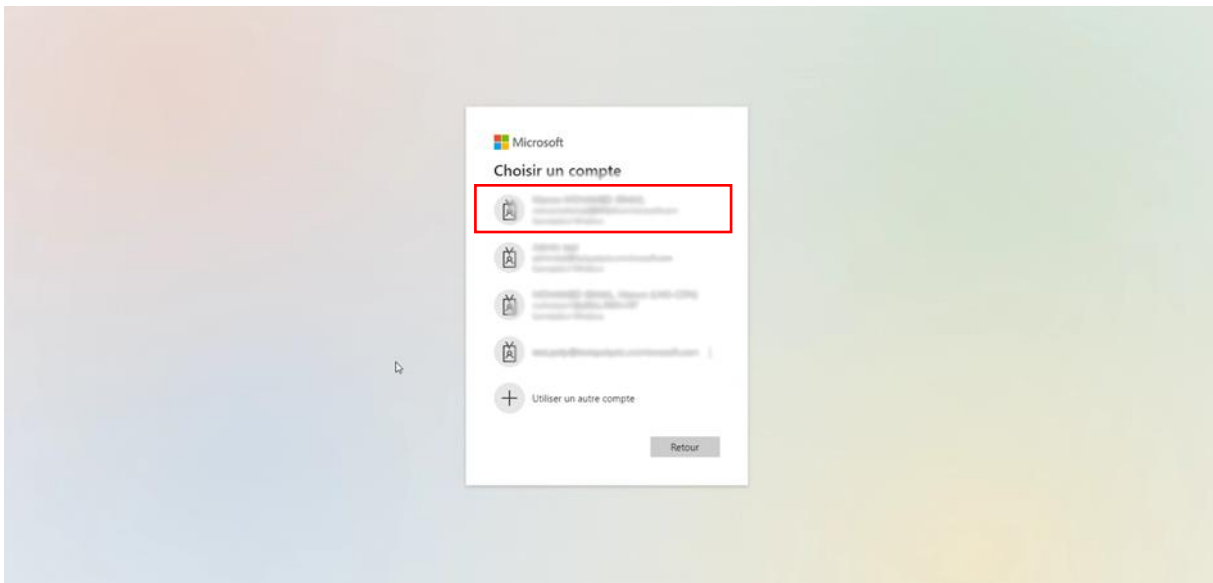
**Note :** ne s'applique que pour les structures utilisant Exchange Online (et non Exchange en mode auto hébergé)

## À destination de votre administrateur Exchange / Azure

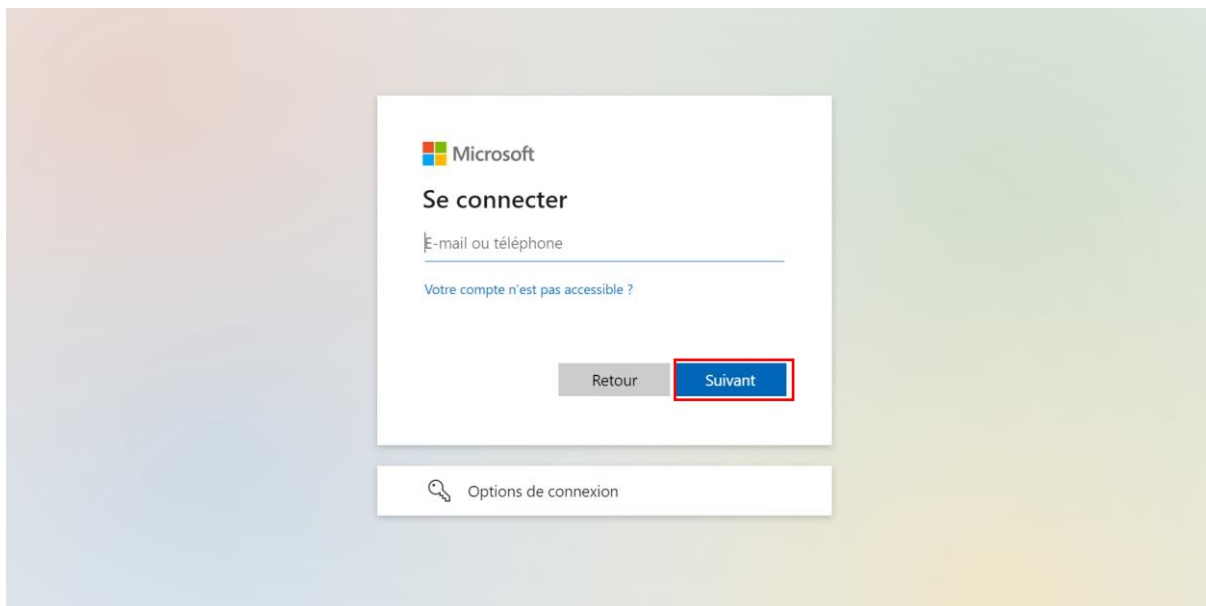
**1. Aller sur l'URL suivante avec votre navigateur :**

[https://login.microsoftonline.com/common/oauth2/v2.0/authorize?client\\_id=dedf7cd8-fd17-41d2-a00a-709f2b89e83e&response\\_type=code&scope=https://graph.microsoft.com/.default](https://login.microsoftonline.com/common/oauth2/v2.0/authorize?client_id=dedf7cd8-fd17-41d2-a00a-709f2b89e83e&response_type=code&scope=https://graph.microsoft.com/.default)

Si vous vous êtes déjà connecté avec votre navigateur à votre **compte administrateur Azure**, alors ce compte s'affichera dans la liste. Veuillez cliquer dessus pour vous authentifier avec ce compte.

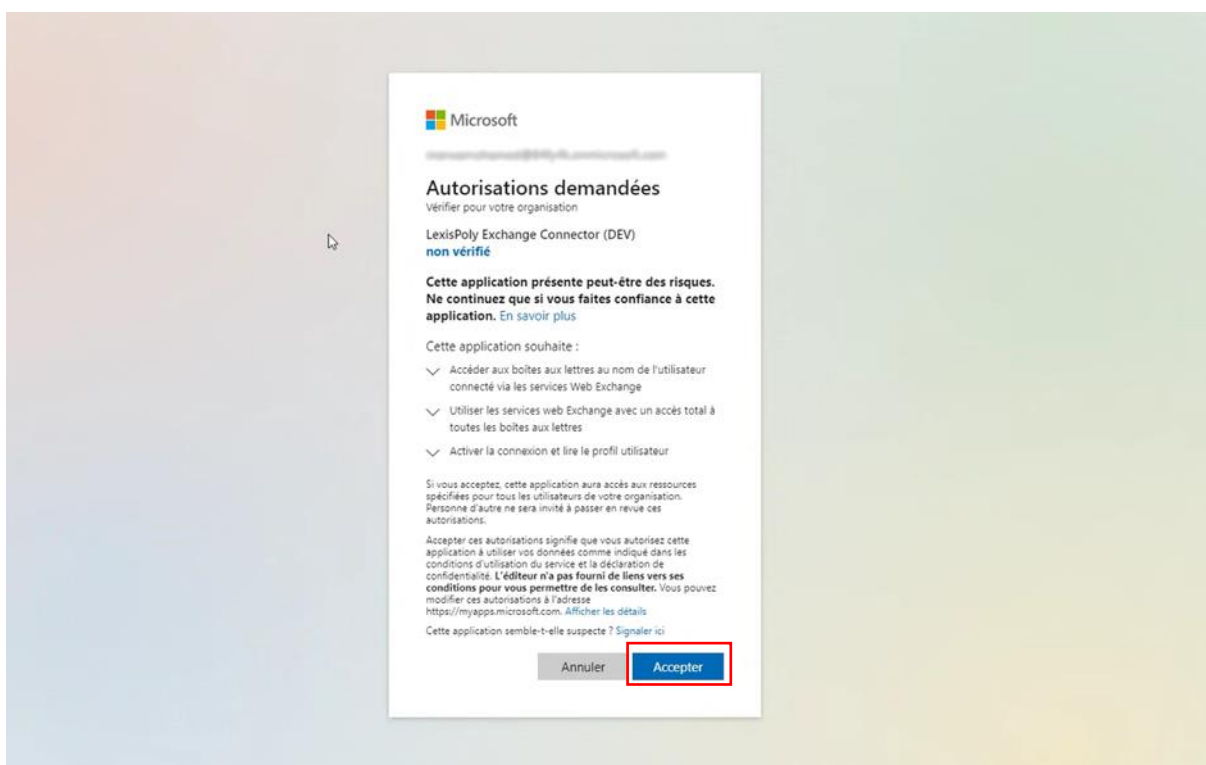


Si ce n'est pas le cas, veuillez renseigner vos identifiants de votre compte administrateur Azure pour vous authentifier.



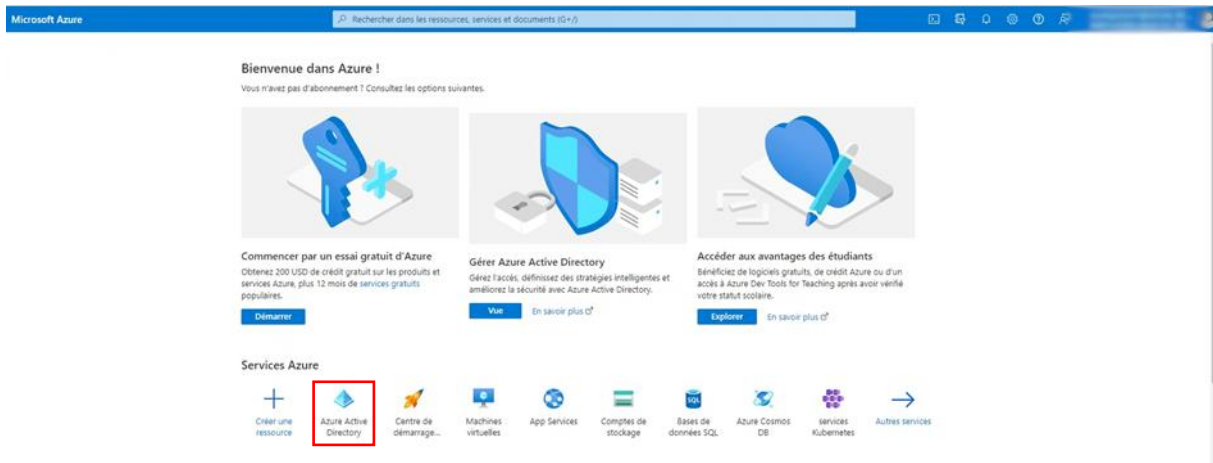
2. Une fenêtre va vous inviter à « Accepter » la synchronisation Exchange depuis votre logiciel Lexis Poly.

Veillez cliquer sur « Accepter » pour permettre à l'application Lexis Poly d'agir sur les calendriers de vos utilisateurs Exchange.

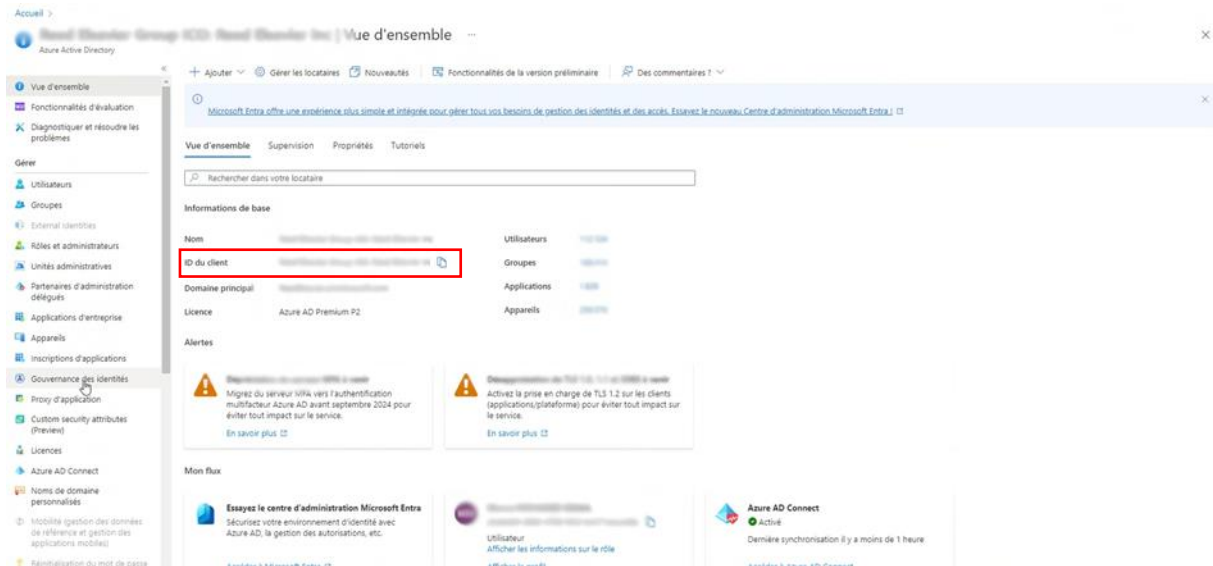


Vous arrivez ensuite sur une page blanche. Si c'est le cas, c'est que les droits ont bien été accordés.

### 3. Maintenant, aller sur votre portail azure : <https://portal.azure.com/>



- 1) Cliquer sur le service « Azure Active Directory » soit à partir de la section « Services Azure » comme vous pouvez le voir sur l'écran au-dessus ou soit en cliquant sur « Autres services ».
- 2) Sur la page qui s'affiche, veuillez copier l'ID du client (ou *tenant id* en fonction de la langue de votre Azure)



- 3) Veuillez envoyer cet identifiant à la personne qui gère le paramétrage Exchange dans Lexis Poly

# À destination de la personne qui gère le paramétrage Exchange dans Lexis Poly

- 1) Connectez-vous à votre produit Lexis Poly avec un compte ayant le rôle pour paramétrer la synchronisation Exchange
- 2) Allez sur la page de configuration en bas à droite de l'écran

The screenshot shows the Lexis PolyOffice interface. At the top, there is a search bar and user information for GAUGE Anthony. The main navigation bar includes tabs for DONNÉES, AGENDA, TÂCHES, FINANCES, ANALYSES, ASSEMBLÉES, and E-BARREAU. The central area displays a list of documents and tasks, along with an agenda for Wednesday, November 23, 2022, and a list of 39 alerts. A configuration menu is open in the bottom right corner, with the 'Configuration' option highlighted in red.

- 3) Allez sur la configuration de la Synchronisation Exchange

The screenshot shows the 'Synchronisation Exchange - Configuration' page. The left sidebar contains a navigation menu with 'Synchronisation Exchange' selected. The main content area displays the configuration form with the following fields and options:

- Informations de connexion du serveur Exchange: Exchange
- Mode Exchange Online ou OP: SAAS (selected) / OP
- Synchroniser Exchange: NON (selected) / OUI
- Azure TenantId: [Empty text field]

Buttons for 'Vérifier la création d'un événement' and 'Vérifier la connexion' are visible. At the bottom right, there are buttons for 'Supprimer la configuration' and 'Terminer', with 'Terminer' highlighted in red.

- 4) Dans le champ *Azure TenantId*, veuillez coller l'identifiant envoyé par votre administrateur Exchange / Azure.
- 5) Veuillez répondre « Oui » au niveau de la question « Synchroniser Exchange ».
- 6) Cliquez maintenant sur « Terminer » en bas à droite de votre écran.
- 7) Votre synchronisation Exchange est opérationnelle !