



**LexisNexis SA**  
141, rue de Javel  
75747 Paris Cedex 15

 **0 821 200 700**  
0,112 € puis 0,09 €/min à partir d'un poste fixe  
Fax : 01 71 72 49 99  
[www.lexisnexis.fr](http://www.lexisnexis.fr)

## TABLES DES MATIERES PROCEDURES

### Table des matières

**PROCEDURE DE CREATION DU COMPTE SUR ABONNEMENT MICROSOFT ..... 2**

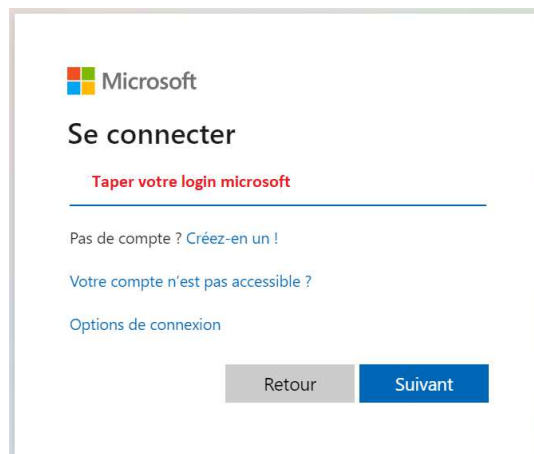
# Création d'un compte de service Exchange pour la synchronisation LEXIS POLYOFFICE / EXCHANGE SERVER – Abonnement Microsoft

## Préambule

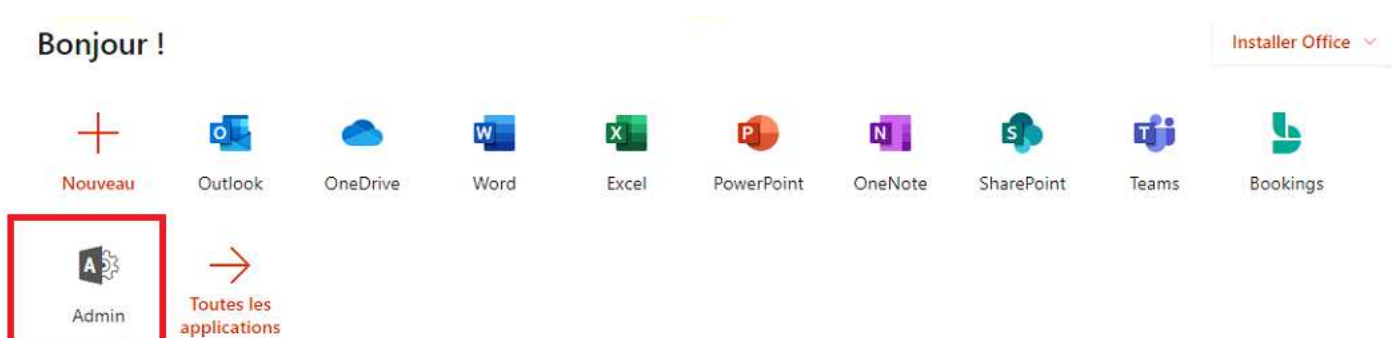
- Cette procédure est une aide à la création du compte de service Exchange avec le rôle d'emprunt d'identité appelé « Impersonation ». Ce compte permet à Lexis Polyoffice d'enregistrer les rendez-vous de l'agenda Lexispoly dans l'agenda de l'utilisateur sur Exchange.
- Tous les utilisateurs du cabinet doivent avoir une boîte aux lettres sur le même serveur exchange

## PROCEDURE DE CREATION DU COMPTE SUR ABONNEMENT MICROSOFT

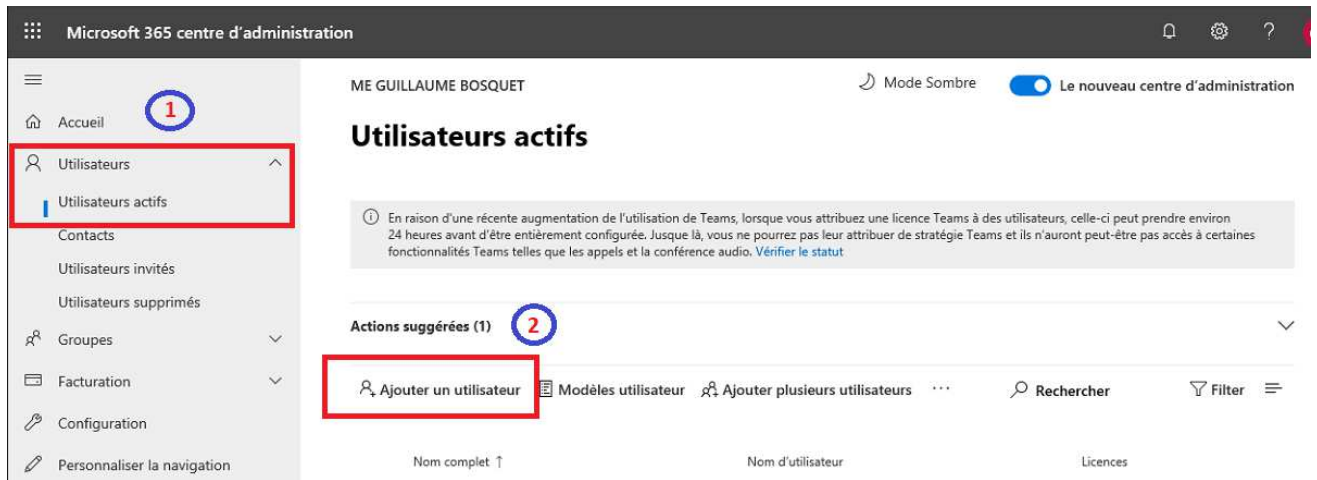
1. Pour créer un compte de service, connectez-vous d'abord à votre compte d'administrateur (sur <https://login.microsoftonline.com> )



2. Cliquer sur **Admin**



3. Puis développez les menus « **UTILISATEURS** » sur la gauche et sélectionnez « **Utilisateurs actifs** » puis cliquer sur « **Ajouter un utilisateur** »



4. Entrez les informations requises dans le formulaire. Assurez-vous que vous utilisez l'option « **Me laisser créer le mot de passe** » et que vous **désélectionnez** l'option « **Demander à cet utilisateur de changer son mot de passe lors de sa première connexion** ». Fournir un Mot de passe.

## 5. Sélectionner « Créer un utilisateur sans licence » (inclus dans l'abonnement Microsoft)

Ajouter un utilisateur

- ✓ Informations de base
- Licences des produits
- Paramètres facultatifs
- Terminer

### Affecter des licences de produits

Affectez les licences souhaitées à cet utilisateur.

ⓘ En raison de l'augmentation de la demande, la configuration complète de user dans Teams, peut prendre jusqu'à 24 heures. En attendant, vous ne pourrez pas leur attribuer de stratégies relatives à Teams, et ceux-ci ne pourront peut-être pas accéder aux fonctionnalités de Teams telles que les appels et l'audioconférence.

Sélectionner un lieu \*

France

Licences (0) \*

Attribuer une licence de produit à l'utilisateur

**Microsoft 365 Business Standard**  
7 licence(s) sur 8 disponible(s)

**Créer un utilisateur sans licence de produit (non recommandé)**  
Il est possible que l'accès de l'utilisateur à Office 365 soit limité ou bloqué tant que vous ne lui avez pas attribué de licence.

Applications (0)

Précédent Suivant

## 6. Pas de paramétrage sur la partie « Paramètres facultatifs »

Ajouter un utilisateur

- Informations de base
- Licences des produits
- Paramètres facultatifs**
- Terminer

### Paramètres facultatifs

Vous pouvez choisir le rôle à affecter à cet utilisateur et renseigner les autres informations du profil.

Rôles (Utilisateur : pas d'accès administrateur) ▼

Informations de profil ▼

Précédent **Suivant**

## 7. Résumé de la création le compte, cliquez le bouton « Terminer l'ajout ».

Ajouter un utilisateur

- Informations de base
- Licences des produits
- Paramètres facultatifs
- Terminer**

### Examiner et finaliser

Paramètres affectés

Passez en revue les informations et paramètres de cet utilisateur avant de finaliser son ajout.

Nom complet et nom d'utilisateur  
PolyExchange  
PolyExchange@G...@onmicrosoft.com  
[Modifier](#)

Mot de passe  
Type : Mot de passe personnalisé  
[Modifier](#)

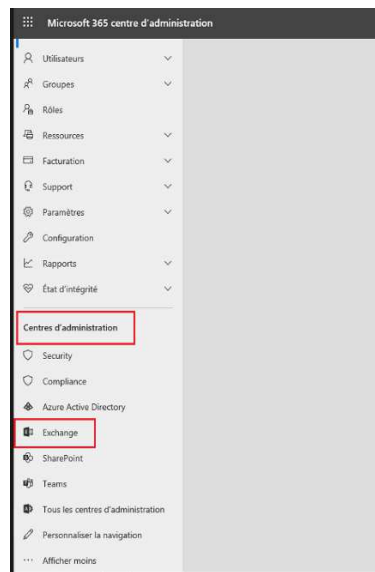
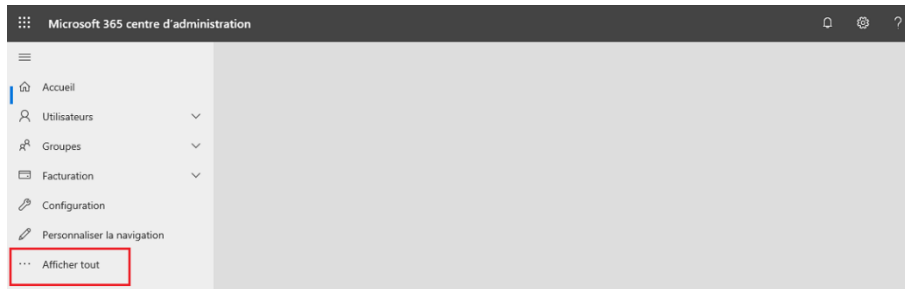
Licences des produits  
Créer un utilisateur sans licence de produit.  
[Modifier](#)

Rôles (par défaut)  
Utilisateur (pas d'accès aux centres d'administration)  
[Modifier](#)

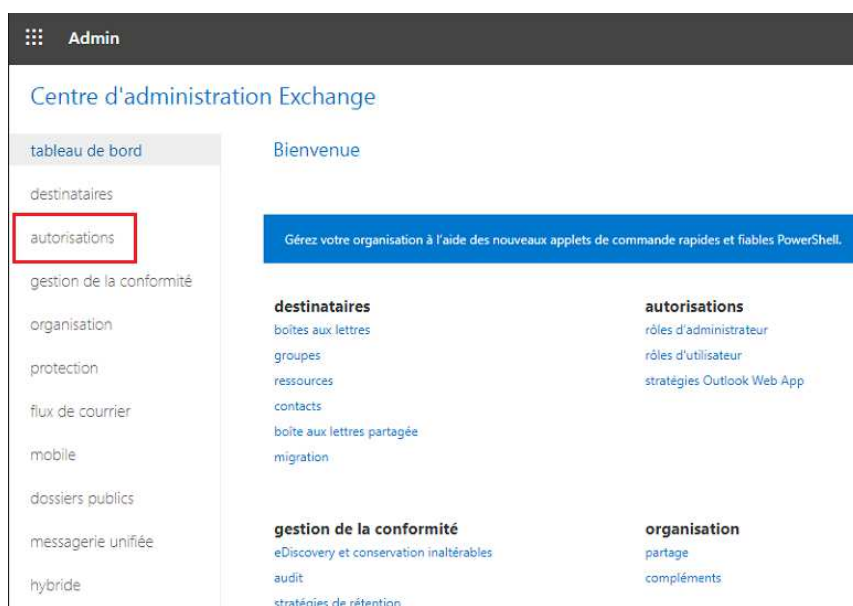
Informations de profil  
Aucun fourni  
[Modifier](#)

Précédent **Terminer l'ajout**

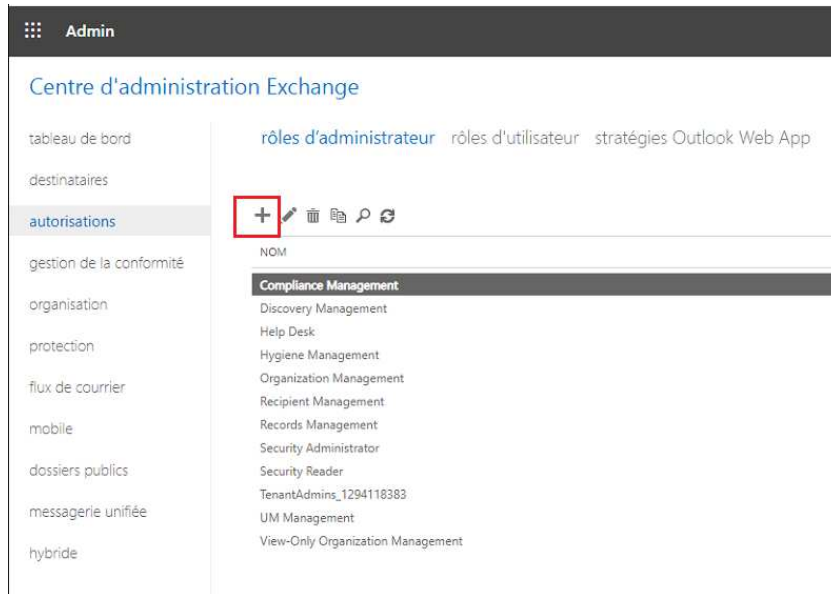
8. Vous devez maintenant attribuer les autorisations Exchange à votre compte de service. Pour ce faire, développez le menu Afficher tout, Centres d'administration et sélectionnez Exchange.



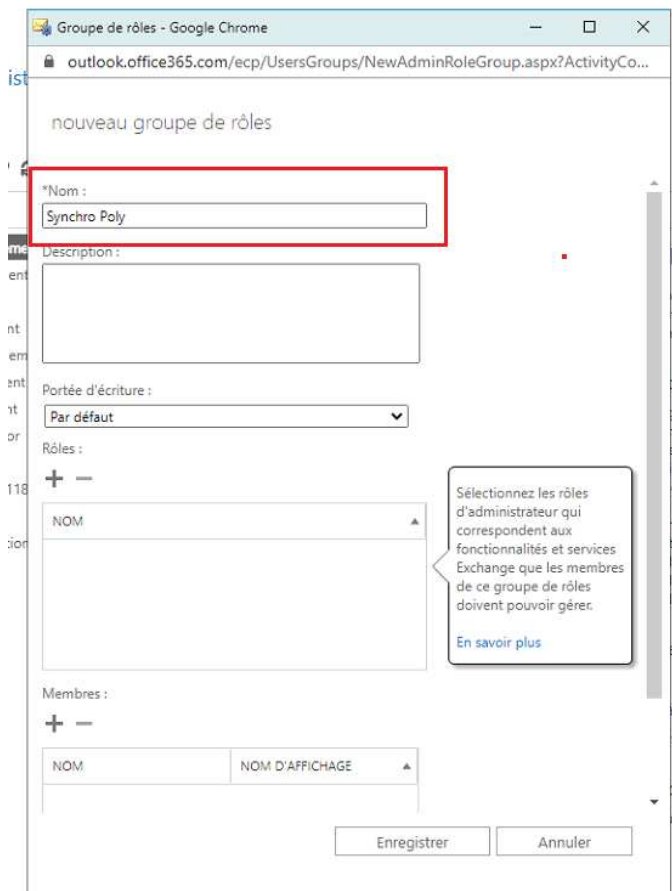
9. Dans la fenêtre qui s'ouvre, vous verrez le tableau de bord du centre d'administration Exchange, cliquez sur « **Autorisations** »



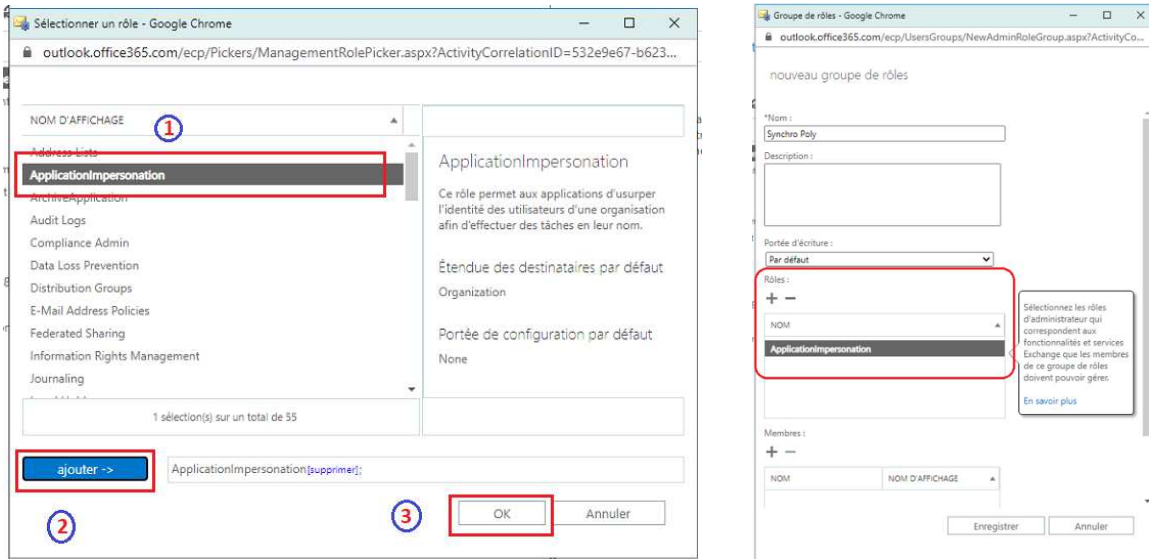
10. Maintenant, cliquez sur « + » pour créer un groupe nommé « **Synchro Poly** » ou un nom à votre guise.



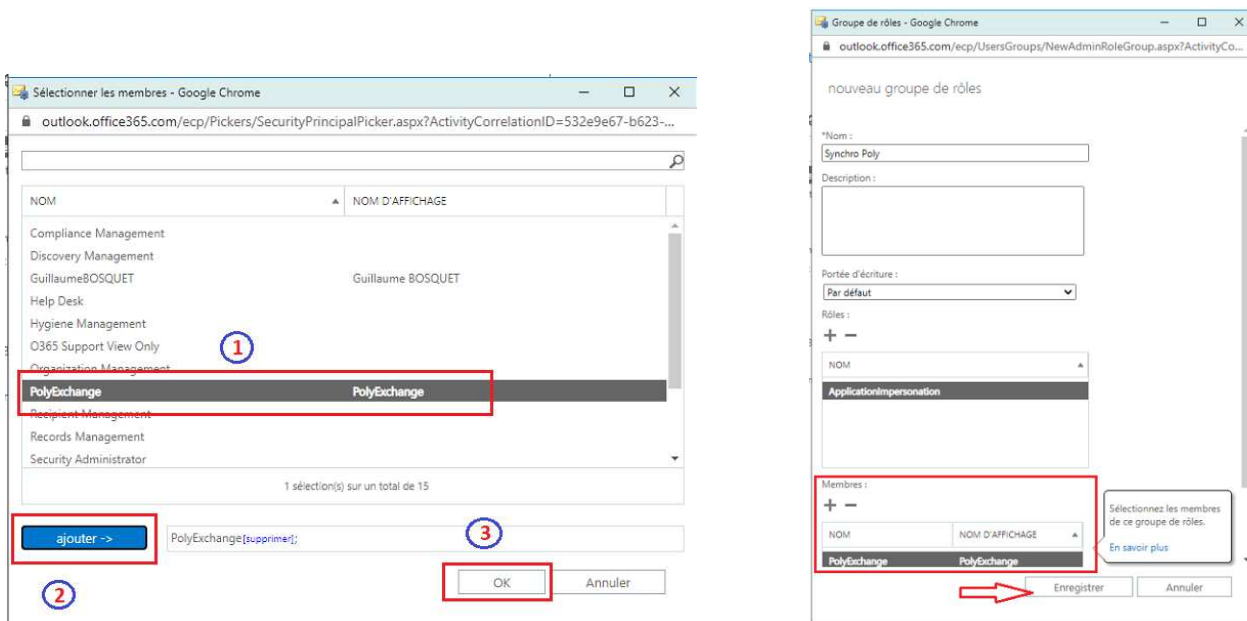
11. Donnez un nom au nouveau groupe de rôles (« Synchro\_Poly »)



12. Ensuite cliquez sur l'icône plus dans la section **Rôles** et ajoutez le rôle **ApplicationImpersonation**



13. Puis cliquez sur l'icône plus dans la section **Membres** et ajoutez le compte d'utilisateur que vous avez créé précédemment : « **PolyExchange** » et cliquer sur « **Enregistrer** »



Vous avez maintenant créé votre compte de service avec succès. Vous pouvez utiliser ce compte de service pour le paramétrage de la synchronisation de Lexispolyoffice avec Exchange.

Vous aurez besoin de l'URL du service Microsoft : <https://outlook.com/ews/Exchange.asmx>

**FIN DE LA PROCEDURE**